

Lancé au-delà de 30 nœuds, le Rom 28 attaque la mer au niveau du tiers avant d-e la carène. Jubilatoire barre en main, le bateau se pilote comme un kart des mers.

264 000 €
Prix TTC avec 250 ch Mercury

Vitesse maxi (en nœuds)	37
Conso. à 26 nœuds (en l/h)	48
Longueur (en mètres)	7,80
Couchettes	2 (carré)

ROM 28

Série très exclusive

Savant équilibre entre simplicité et haute technologie, le premier modèle du chantier Rom Boats nous a surpris à plusieurs titres. Personnalisable à souhait, ce nouveau venu Made in Portugal, limité à 20 exemplaires, redéfinit à sa façon les codes du day-boat.

Texte Marc Fleury - Photos DR et l'auteur

Avouons-le, nous ne savons jamais vraiment à quoi nous attendre au moment d'essayer le premier modèle d'un nouveau chantier. Car derrière le vernis des arguments marketing, les déconvenues peuvent être nombreuses. Découvert dans les allées du dernier Boot de Düsseldorf, le Rom 28 n'avait pas manqué d'attirer notre attention. Silhouette aussi fluide qu'épurée, peinture noire métallisée à effet miroir, instrumentation high-tech... Sur le papier, ce day-boat construit au Portugal remplissait toutes les cases du séduisant nouveau venu. Restait à savoir si les promesses entrevues dans le froid de l'hiver allemand seraient confirmées sous le soleil étincelant des environs de Lisbonne. Pour des raisons pratiques, le bateau nous attendait sagement amarré dans le port de Setubal, au sud de la capitale du pays. Le chantier, lui, se situe plus au nord, à Aveiro, à une cinquantaine de kilomètres de Porto. En parallèle du développement de ROM Boats, celui-ci effectue des refits de modèles haut de gamme. « *Cela nous offre une certaine souplesse* », explique Jorge Martins, le directeur-fondateur de la nouvelle marque. Ancien manager de haut rang chez Cap Gemini, ce sympathique Lisboète était à la recherche d'un nouveau challenge.

Des proportions équilibrées

Constatant qu'il n'existait pas sur le marché de day-boat de moins de 30 pieds véritablement customisable, Jorge prend la décision de se lancer et dessine la silhouette du modèle de ses rêves. « *Je savais qu'il y avait un vrai savoir-faire à Aveiro* », poursuit-il en nous invitant à monter à bord. « *Mais je n'avais jamais construit de bateau auparavant* » ajoute-t-il avec une humilité non feinte. Sur place, il rencontre un directeur technique avec qui le contact passe tout de suite. Confiant, l'entrepreneur contacte le cabinet madrilène Baracuda Yacht Design, qui se charge de l'architecture navale et de l'ingénierie. Mis sur les rails, le projet voit le jour. Le prototype est lancé en décembre 2019. Sur l'eau, *Black Mirror*, le nom de ce premier modèle, offre des propor-

Quelle que soit sa vitesse, le Rom 28 offre un niveau d'accroche exceptionnel en virage. La faiblesse du rayon de giration est également à noter.



Le bateau peut être propulsé avec un Mercury développant 430 ch. Toutefois, les 350 ch installés à bord du modèle de notre essai nous ont semblé suffisants.

En dehors de quelques boutons dédiés aux fonctions indispensables, l'instrumentation est concentrée sur deux écrans Garmin.



tions remarquablement équilibrées. Plage avant dégagée, pare-brise enveloppant en verre laminé, tableau arrière sophistiqué, le Rom 28 présente un fort caractère. À bord, on note tout de suite l'attention accordée aux moindres détails.

Une grande qualité dans les détails

Les parties non visibles sont aussi soignées que celles les plus en vue, les joints de sikaflex ne souffrent d'aucun défaut, les têtes de vis sont parfaitement alignées... Les courbes des méridiennes, qui prennent place au-dessus de la cale moteur, se marient harmonieusement aux lignes générales du bateau. Les selleries, à la qualité évidente, sont décorées de motifs similaires à ceux du teck synthétique qui habille le pont. Le poste de barre, en carbone, brille par la quasi absence de boutons. Ceux-ci sont réduits au strict minimum indispensable, les autres fonctions étant intégralement contrôlables par le biais des deux écrans tactiles Garmin. On note aussi la présence de quatre boutons numérotés sur

Le V progressif de la carène offre à la fois à cette coque de moins de huit mètres une grande stabilité au ralenti et un excellent passage dans le clapot.



Pas moins de 25 formes de coussins sont proposées par le chantier afin de permettre à sa clientèle de personnaliser le plan de pont.



Au fait...

Des débuts prometteurs

La marque ROM - pour Rebuilt Ocean Motivation - a beau en être à ses débuts, le chantier regarde vers l'avenir. Si les contraintes liées à la pandémie ont temporairement ralenti la production, deux modèles ont déjà été vendus au Portugal. Un pays dans lequel le constructeur est à l'heure actuelle le seul acteur dans le domaine de la plaisance. En dehors du polyester, réalisé en Pologne, les matériaux utilisés pour la fabrication du Rom 28 sont tous issus de son pays d'origine. Cette nouvelle structure, qui présente la particularité d'embaucher prioritairement des personnes ayant rencontré des difficultés par le passé, ne produira que des modèles customisables et en série limitée. En parallèle du Rom 28, dont la production s'arrêtera au n°20, le chantier commercialisera prochainement un catamaran de 43 pieds, lui aussi personnalisable. Dans les années à venir, cette jeune marque pleine de bonnes idées prévoit d'étoffer son catalogue avec des modèles de 36 et 45 pieds.



Une silhouette d'une rare élégance, sobre et intemporelle. Des finitions de très belle facture. L'attention accordée aux détails. Instrumentation high-tech. Barre réactive. Bien équipé en version standard.



Design épuré oblige, l'accès à la plage avant n'est pas aisé. Assise pilote trop basse.

- Design ★★★★★
- Plan de pont ★★★★★
- Performances ★★★★★
- Finition ★★★★★
- Aménagements ★★★★★
- ★ à revoir ★★ moyen
- ★★★ bien
- ★★★★ très bien
- ★★★★★ exceptionnel

Pare-brise en verre laminé, arrière pincé, poupe bien proportionnée, méridiennes galbées, ce day-boat joue avec réussite la carte du design.



La domotique du bord permet de contrôler les diverses fonctions et équipements du bateau depuis les écrans Garmin ou par le biais d'un smartphone.



► la clef. Ceux-ci permettent d'activer en un clic des fonctions présélectionnées selon l'utilisation du moment. Vous pouvez aussi contrôler les équipements du bateau par le biais de votre smartphone, de l'activation du système de mouillage automatique à la consultation des données moteur. À l'intérieur, la banquette en U offre un niveau de confort en phase avec les attentes de la clientèle de ce type de modèle. Des toilettes électriques sont habilement dissimulées sur tribord, tandis qu'un écran 32/9 dispose d'une connexion Wi-Fi. Celui-ci est en outre connecté à une caméra sous-marine fixe, orientée vers le fond. En larguant les amarres, le Rom 28 dévoile une autre bonne idée. Les pare-battages - pour lesquels des rangements sont prévus dans la cale moteur - sont amarrés à des embouts métalliques qui se clipsent et se déclipsent en une seconde dans des logements sur mesure. L'agencement du cockpit de ce premier modèle s'articule autour d'une banquette arrière occupant toute la largeur du ba-

L'intérieur est personnalisable, comme le reste du bateau. À bord de ce premier modèle, les WC électriques sont dissimulés sur la droite, tandis que l'écran est connecté en Wi-Fi ainsi qu'à une caméra sous-marine.

teau, ainsi que d'une banquette double derrière le poste de pilotage et une banquette supplémentaire. « Mais le plan de pont est vraiment laissé à l'appréciation de la clientèle, rappelle Jorge. Nous avons 25 formes de coussins disponibles, différentes couleurs de teck synthétique, la possibilité d'installer un bimini mécanique ou manuel... L'idée est de laisser la plus grande liberté possible. »

Plusieurs choix de motorisations

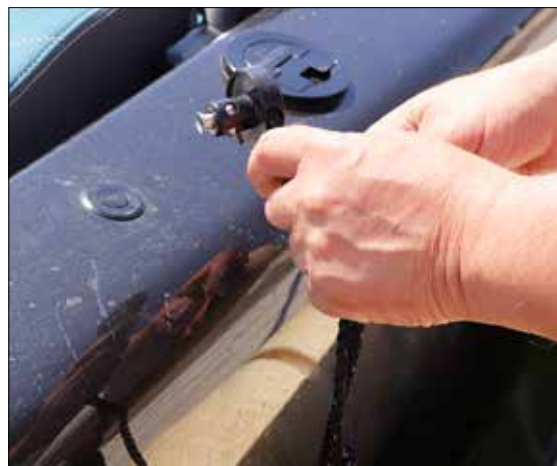
Reste à découvrir le comportement de ce petit open glamour barre en main. En cette mi-juillet, un bon force 3 venant du sud souffle sur la lagune séparant la péninsule de Troia de Setubal, levant un clapot serré. D'emblée, le bateau fait preuve d'un très bon équilibre, sans tangage excessif. L'insonorisation est également excellente, le chantier n'ayant pas été chiche en mousse acoustique. En accélérant, le bateau perce le clapot avec autorité, ses entrées d'eau fines et son V progressif lui offrant ►



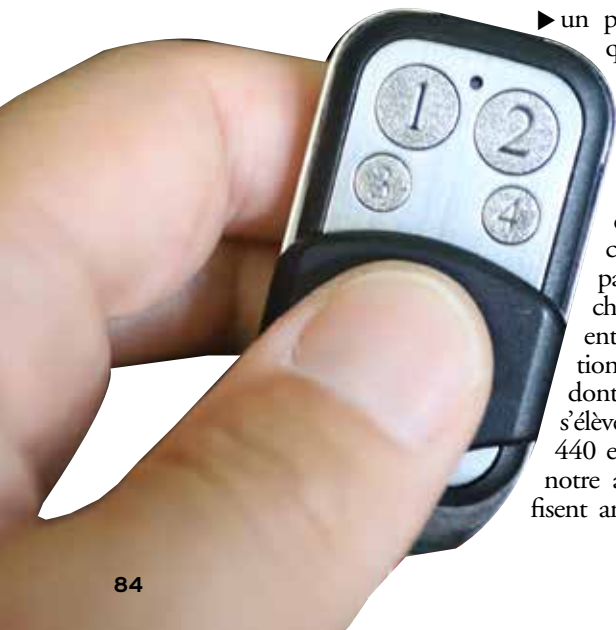
Le chantier n'utilise pas de gel coat mais seulement de la peinture métallique. Ce procédé, généralement utilisé sur des bateaux de plus grande taille, confère à la coque cet effet miroir.



Le tableau de bord, en carbone, présente une belle ergonomie. Le siège pilote gagnerait en revanche à être réhaussé de quelques centimètres.



Les pare-battages peuvent être attachés à des embouts qui viennent se clipser dans des emplacements prévus à cet effet.



► un passage aussi sécurisant que confortable. Le pilote ne met pas longtemps à réaliser qu'il peut lui faire confiance. Le modèle de notre essai était équipé d'un bloc Mercury Bravo 3 développant 350 chevaux mais le chantier laisse le choix entre plusieurs motorisations Volvo et Mercury, dont les plus puissantes s'élèvent respectivement à 440 et 430 chevaux. Mais à notre avis, 350 chevaux suffisent amplement au Rom 28

pour exprimer tout son potentiel. À plein régime, le bateau atteint les 37 nœuds et doit certainement pouvoir gagner un ou deux nœuds dans des conditions idéales. Surtout, ce day-boat fait preuve d'une capacité d'accroche bluffante en enchaînant les virages serrés à haut régime. Son rayon de giration a beau être ultra réduit, rien n'y fait, il semble littéralement coller à la mer.

Un bon niveau d'équipement

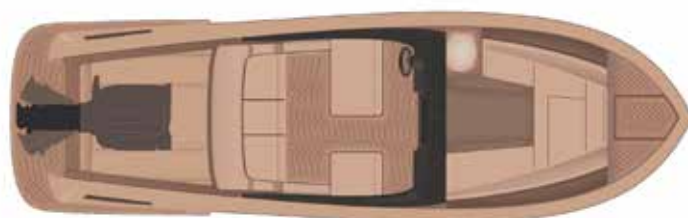
Mis en confiance, le pilote profite alors de la grande précision offerte par le système de direction pour jouer dans les vagues et bénéficier ►

Essai Rom 28

Un système de mouillage automatique, invisible lorsque celui-ci n'est pas déployé, équipera les futurs modèles du chantier.



Ce runabout dédié aux sorties à la journée présente un plan de pont pensé pour offrir de nombreuses places assises.



Sous le bain de soleil arrière, la cale moteur accueille des emplacements pour les pare-battages.

CARACTÉRISTIQUES

Longueur hors tout	7,80 m
Largeur	2,46 m
Tirant d'eau	0,60 m
Poids	2,3 t
Transmission	Sterndrive
Puissance maximale	430 ch
Carburant	300 l
Eau	NC
Cabines	1
Couchettes	2
Catégorie CE	B-C/8 pers.

LE TEST NEPTUNE

Mercury 6.2 L 350 Bravo 3 - 359 ch @ 5400 tr/mn
8 cylindres en V - 6,2 l - essence

Régime (tr/mn)	Vitesse (nœuds)	Conso (l/h)	Rendement (l/mille)	Autonomie* (milles)
2 500	9,5	24	2,5	96
3 400	19	37	1,9	126
4 000	26	48	1,8	133
4 500	31	63	2	120
5 000	35,5	85	2,4	100
5 400	37	100	2,7	89

* Avec 20% de réserve
Conditions de l'essai : 2 personnes à bord, 50 % carburant, mer belle, vent force 2.

PRIX

264 000 € TTC avec 350 ch Mercury Bravo 3
278 400 € TTC prix modèle essai
Équipement standard Peinture métallique effet miroir, chauffe-eau et douche de pont, banquette de pont personnalisables, pont teck synthétique, système de mouillage hydraulique, système de son Fusion, deux écrans Garmin 7", écran 37" avec connexion Wi-Fi, commande électronique, y compris par smartphone, réfrigérateur 30 litres, WC électriques, alarma anti-incendie, etc.

CONTACT

Chantier Contact Rom Boats (Portugal) www.romboats.com

L'esthétique soignée du bateau ne cache pas de mauvaises surprises. Le Rom 28 arrive avec de sérieux arguments techniques sur le segment sélectif du petit day-boat glamour.



► à plein des capacités de ce petit jouet high-tech. Difficile de croire que nous avons affaire ici au premier modèle construit par une marque apparue il y a moins d'un an ! À y regarder de près, hormis quelques détails comme la position de la banquette dédiée au pilote, il n'y a même pas grand-chose à redire. En revanche, une telle qualité a naturellement un prix. Mais les tarifs de départ n'ont finalement rien d'excessif, compte

tenu de la technologie et du niveau d'équipement embarqué à bord de la version standard.

Des atouts pour séduire

De quoi faire de ce nouveau venu issu des confins occidentaux du Vieux Continent un très sérieux client sur le marché toujours plus sélect du petit day-boat haut de gamme. ■